



Protestantse gemeente
te Terneuzen

Gebruiksplan Goede Herderkerk

Gemeente: Protestantse Gemeente te Terneuzen

Betreft gebouw: Goede Herderkerk

Versie: 5.3

Datum: 1 juli 2020

Wij volgen de richtlijnen voor erediensten en andere kerkelijke bijeenkomsten, zoals gepubliceerd door de Protestantse Kerk in Nederland. Dit gebruiksplan is een uitwerking van deze richtlijnen.

De regelgeving is sterk aan verandering onderhevig. Dit gebruiksplan wordt bijgesteld zodra hier aanleiding voor is.

Inhoudsopgave

1	doel en functie van dit gebruiksplan.....	3
1.1	doelstelling in het algemeen.....	3
1.2	functies van dit gebruiksplan.....	3
1.3	fasering.....	3
1.4	algemene afspraken.....	3
2	gebruik van het kerkgebouw.....	4
2.1	dienst op zondag.....	4
2.2	gebruik kerkzalen.....	4
2.2.1	plaatsing in de kerkzaal.....	4
2.2.2	capaciteit in een anderhalve meter situatie.....	4
2.2.3	zalen: normale capaciteit en aangepaste capaciteit.....	5
3	concrete uitwerking.....	6
3.1	gerelateerd aan het gebouw.....	6
3.1.1	looproute.....	6
3.1.2	binnenkomst en uitgaan van kerk en kerkzaal.....	6
3.1.3	gebruik van kerkplein en ontvangsthal.....	7
3.1.4	garderobe.....	7
3.1.5	parkeren.....	7
3.1.6	toiletgebruik.....	7
3.1.7	reinigen en ventileren.....	7
3.2	gerelateerd aan de samenkomst.....	7
3.2.1	gebruik van de sacramenten.....	7
3.2.2	zang en muziek.....	7
3.2.3	koffiedrinken en ontmoeting.....	8
3.2.4	kinderoppas en kindernevendienst.....	8
3.2.5	andere zaken.....	8
3.3	uitnodigingsbeleid.....	8
3.3.1	ouderen en kwetsbare mensen.....	9
3.4	taakomschrijvingen.....	9
3.4.1	coördinatoren.....	9
3.4.2	kerkenraad, diaconie en voorganger.....	10
3.4.3	techniek.....	10
3.4.4	muzikanten.....	10
3.5	tijdschema.....	10
4	besluitvorming en communicatie.....	11
4.1	besluitvorming.....	11
4.2	communicatie.....	11
5	overige bijeenkomsten, vergaderingen en bezoekwerk.....	12
5.1	overige bijeenkomsten en vergaderingen.....	12
5.2	bezoekwerk.....	12
	Bijlage 1: Plattegrond looproutes kerkzaal.....	13
	Bijlage 2: Plattegrond looproute begane grond.....	14
	Bijlage 3: Vragenlijst aan gemeenteleden bij binnenkomst.....	15
	Bijlage 4: Brief aan gemeenteleden die zich hebben aangemeld.....	16
	Bijlage 5: Samenvatting reserveringen.....	17
	Infographic: voorschriften i.v.m. voorkomen besmettingen.....	18
	Infographic: gebruik van de lift.....	19

1 doel en functie van dit gebruiksplan

1.1 doelstelling in het algemeen

Met dit gebruiksplan willen we:

- bijdragen aan het terugdringen van de verspreiding van het coronavirus tot er een vaccin is, zodat de zorg het aankan. Als kerk willen we daarin onze verantwoordelijkheid nemen;
- bijdragen aan het beschermen van de meest kwetsbaren. We zien het maken van goed doordachte keuzes als een vorm van naastenliefde;
- volop kerk zijn vanuit ons (kerk)gebouw en vanuit onze huizen. We willen verbinding blijven zoeken met God, zijn Woord en met elkaar om toegerust in de wereld te staan.

1.2 functies van dit gebruiksplan

1. We beschrijven hierin de inrichting, organisatie en procedures tijdens de zogenoemde controlefase van de coronacrisis;
2. De mensen die meewerken aan het voorbereiden en organiseren van samenkomsten zullen we op basis hiervan instrueren;
3. Op basis van dit plan zetten we de communicatie op naar alle betrokkenen binnen en buiten onze gemeente;
4. Dit plan is online te vinden op de website en op papier in ons kerkgebouw aanwezig. We zijn hiermee aanspreekbaar voor bijvoorbeeld de veiligheidsregio.

1.3 fasering

- **Fase 1:** Vanaf 1 juni tot 1 juli 2020 mogen kerkdiensten landelijk met een maximum van 30 personen (exclusief 'medewerkers') gehouden worden. Wij gebruiken deze periode als oefenperiode waarin we het aantal aanwezigen langzaam uitbreiden met mensen die een functie hebben in de kerkdienst, zoals lector, koster, diaken, tweede ouderling.
- **Fase 2:** Vanaf 1 juli schalen we de kerkdiensten op naar een maximum van 30 personen (exclusief 'medewerkers') in het gebouw. We lopen hiermee een maand achter bij wat er landelijk is toegestaan.
- **Fase 3:** Vanaf 1 augustus schalen we de kerkdiensten mogelijk op naar een maximum van 100 personen (exclusief 'medewerkers') in het gebouw. Dit zal afhankelijk zijn van hoe de maand juli is verlopen.
- **Fase 4:** Geen landelijke beperkingen meer

1.4 algemene afspraken

Wij vinden ontmoeting, gesprek en nabijheid belangrijk. Toch willen we in het kader van onze doelstelling:

- anderhalve meter afstand houden tussen mensen die niet tot hetzelfde huishouden behoren;
- mensen die verschijnselen van Covid-19 hebben, ziek of verkouden zijn dringend verzoeken om thuis te blijven, samen met anderen uit hun huishouden;
- de samenkomsten zo inrichten dat we op het gebied van organisatie, routing en hygiëne voldoen aan de richtlijnen en voorschriften van de overheid / het RIVM en de vanuit het landelijk kerkverband aangereikte richtlijnen;
- op de hoogte blijven van ontwikkelingen en aanwijzingen. We leren, evalueren en stellen bij vanuit de praktijk. Dat betekent dat we dit gebruiksplan regelmatig actualiseren.

2 gebruik van het kerkgebouw

2.1 dienst op zondag

Op zondag zal er 1 eredienst gehouden worden om 10uur in de kerkzaal van de Goede Herderkerk door ds. Smeets, ds. Peene of een gastpredikant voor wijkgemeente 'De Ontmoeting' te Terneuzen

2.2 gebruik kerkzalen

2.2.1 plaatsing in de kerkzaal

We verwijderen de banken uit de kerkzaal en zullen met stoelen werken. De stoelen worden per 2 tal op 1m50 van elkaar gezet. De galerij zal in de maand juni en juli (fase 1 en 2) nog niet gebruikt worden. In fase 3 wordt dit nog bekeken.

2.2.2 capaciteit in een anderhalve meter situatie

We organiseren anderhalve meter afstand als volgt.

1. De banken worden verwijderd en vervangen door stoelen. We zetten de stoelen zodanig neer dat rondom een cirkel van 1,5m ontstaat. We zetten steeds 2 stoelen naast elkaar, die gebruikt kunnen worden door mensen die huisgenoten van elkaar zijn. Kerkgangers die alleen komen gaan dus ook alleen zitten met een lege stoel naast zich.
2. Daarbij geldt 30 bezoekers (vanaf 1 juli) en 100 bezoekers (vanaf 1 augustus) als maximum;
3. In juli kunnen 30 gemeenteleden de eredienst bezoeken en vanaf augustus 100. Hierin tellen de mensen die een taak hebben tijdens de dienst, niet mee. De inschatting is dat 100 gemeenteleden ook het maximum is dat op 1,5m afstand in het gebouw past. Afhankelijk van de ervaringen in augustus zal bezien worden of dat ook echt het geval is en of bij verdere verruiming van de regelgeving, meer gemeenteleden kunnen komen dan die 100.
4. Gemeenteleden moeten zich via internet of telefonisch aanmelden. We houden daarbij een marge van 5% voor mensen die toch spontaan voor de deur staan. Zie ook [paragraaf 3.3](#) (uitnodigingsbeleid).

2.2.3 zalen: normale capaciteit en aangepaste capaciteit

Hieronder staat de normale capaciteit en de aangepaste capaciteit van de zalen

Zaal	Normaal gebruik	Aangepast gebruik per 1 juli	Aangepast gebruik per 1 aug
kerkzaal en galerij	<i>kerkdiensten en gemeente-vergaderingen</i> 450 zitplaatsen	30 zitplaatsen + zitplaatsen voor medewerkers galerij niet in gebruik	100 zitplaatsen + zitplaatsen voor medewerkers galerij voor max 4 gezinnen
consistorie	<i>Voor consistoriegebed en vergaderingen met 6 personen</i>	Te gebruiken door dominee om zich om te kleden	Te gebruiken door dominee om zich om te kleden
Grote zaal deel zaal 1	<i>crèche/koffie drinken</i>	Crèche kinderen geen maximum aantal/ vergadering max 14 personen	Crèche kinderen geen maximum aantal/ vergadering max 14 personen
Grote zaal deel zaal 2	<i>koffiedrinken</i>	Consistoriegebed/ vergadering max 14 personen	Consistoriegebed/ vergadering max 14 personen
Zaal 3	<i>Jeugdzaal</i>	jeugdzaal	jeugdzaal
Zaal 4	<i>Kindernevendienst</i>	Kindernevendienst maximaal 2 leidsters en 12 kinderen/ vergadering met maximaal 6 personen	Kindernevendienst maximaal 2 leidsters en 12 kinderen/ vergadering met maximaal 6 personen

3 concrete uitwerking

3.1 gerelateerd aan het gebouw

3.1.1 looproute

De [looproute in het kerkgebouw](#) is aangegeven op bijgaande plattegrond (bijlage 1 en 2). Deze is in het kerkgebouw ook duidelijk aangegeven met pijlen op de grond en de muur.

- De gemeenteleden komen binnen door de rechtse toegangsdeur. De eerste coördinator (diaken) staat in het halletje om de vragen te stellen en handen te laten ontsmetten. De gemeenteleden gaan via de rechtse trap naar boven. In de hal boven staat de 2e coördinator (diaken) die de mensen door de rechtse deur naar de kerkzaal wijst. Hier staat de 3e coördinator (2e ouderling), die de mensen wijst waar ze hun plaats kunnen nemen: de kerkzaal wordt van voren af gevuld van links naar rechts. (vanaf plaats 1, naar 2 enzovoort). De gemeenteleden lopen via het rechtse pad naar voren tot de rij waar ze moeten zijn, en slaan dan links of rechtsaf, net waar hun plaats is.
- Mensen die via de zijingang komen om met de lift te gaan, worden daar opgevangen door coördinator 4 (vrijwilliger). Als de mensen boven in de zaal aan komen worden ze opgevangen door coördinator 3 die hen hun plaats wijst.
- De dominee en ouderling van dienst komen via de trap voor in de kerk de kerkzaal in als de dienst begint. De coördinatoren nemen achterin plaats.
- Bij het naar buitengaan verlaten de voorganger en de ouderling van dienst de kerkzaal via de trap vooraan .
- Coördinator drie geeft aanwijzingen voor het verlaten van de kerkzaal. Dit begint links achterin, via de linkse deur, en de linkse trap. In de hal nemen de mensen de linkse uitgang. Vanaf 100 aanwezigen gebruiken we beide uitgangen.
- Links en rechts gezien als je voor de kerk staat met je gezicht naar de kerk toe.

3.1.2 binnenkomst en uitgaan van kerk en kerkzaal

- De deuren zijn geopend, zodat mensen geen deurklinken of klapdeuren hoeven aan te raken.
- Desinfecterend middel wordt bij de ingang door een coördinator verstrekt bij de hoofdingang en de zij-ingang. Bij de toiletten staat een pompje. Deze coördinator zal ook diverse vragen aan de bezoekers vragen, zie bijlage.
- We vragen de mensen hun jas mee te nemen naar hun zitplaats
- Bij de ingang van de kerkzaal staat een coördinator die de plaats aan wijst waar mensen gaan zitten. Dit gaat op volgorde van binnenkomst.
- verlaten van de kerk
- De dominee vraagt na de zegen aan iedereen om nog even te gaan zitten totdat de coördinator aangeeft dat ze naar beneden mogen gaan
- De dominee en eerste ouderling verlaten als eerste de kerkzaal, zij zullen voorlopig niet bij de uitgang staan om de mensen te groeten. Dit gebeurt op een andere manier.
- De coördinator wijst wie er als eerste de zaal mag verlaten, dit gaat in een vaste volgorde.
- Bij de doorstart naar 100 personen, worden beide gangpaden en trappen als uitgang gebruikt. De 1,5m afstand blijft daarbij uiteraard gehanteerd.
- Iedereen wordt nogmaals verzocht om buiten ook de anderhalve meter afstand te bewaren.

3.1.3 gebruik van kerkplein en ontvangsthal

Het plein voor de kerk wordt in deze periode niet gebruikt. Mensen wordt bij de ingang gevraagd direct naar boven te gaan naar hun plaats.

3.1.4 garderobe

Mensen wordt gevraagd om hun jas mee te nemen naar hun zitplaats.

3.1.5 parkeren

geen bijzondere aanwijzingen nodig

3.1.6 toiletgebruik

Toilet wordt op woensdag schoongemaakt door de vaste schoonmaakster en zondagochtend voor de dienst door de koster. Er zijn papieren handdoekjes bij het toilet, en er staat naast zeep ook handen alcohol om de handen na toiletgebruik te ontsmetten. Het is echter voldoende om na het gebruik van toilet de handen goed te wassen.

3.1.7 reinigen en ventileren

- De koster zet bij aankomst de ramen in de kerkzaal open en sluit deze als laatste activiteit voor hij de kerk sluit.
- De kerk wordt op woensdag gereinigd zoals gebruikelijk.
- Op zondagmorgen wordt het toilet nog een keer door de koster gereinigd voor de dienst.
- Voor en na de dienst maken de drie coördinatoren de contactpunten huishoudelijk schoon: tafel waarop handen alcohol staat, de trapleuningen, de knopjes binnen en buiten de lift, de lezenaar.
- De lezenaar wordt bij voorkeur alleen gebruikt door de lector, de dominee gebruikt de tafel en de preekstoel. Bij wisseling van sprekers reinigt de spreker zelf de lezenaar met de klamvochtige doek die door de koster in het emmertje is gezet onder de lezenaar.

3.2 gerelateerd aan de samenkomst

3.2.1 gebruik van de sacramenten

Voorlopig worden de sacramenten nog niet bediend.

3.2.2 zang en muziek

- In de dienst zullen 1 of 2 voorzangers zijn, begeleid door orgel of andere muzikanten, zoals we dit de afgelopen maanden al gewend zijn.
- Wanneer er geen voorzangers zijn, mogen maximaal 4 gemeenteleden op het podium de voorzang verzorgen. Daarbij wordt een onderlinge afstand van 3m gehanteerd voor mensen die geen huisgenoten van elkaar zijn.
- Ook wordt er gebruik gemaakt van filmpjes of een online koor.
- De gemeenteleden wordt verzocht niet mee te zingen, neuriën mag wel.

collecteren

- Bij de uitgang van de kerkzaal zullen drie mandjes staan voor de collecten. Verder worden de mensen gevraagd zo veel mogelijk met de givt app of overboeking te geven.
- De mandjes worden zonder het geld over te doen in zakken, in de kluis gezet voor de telcommissie.

3.2.3 koffiedrinken en ontmoeting

Er zal geen koffiedrinken of ontmoeting na de kerkdienst zijn.

3.2.4 kinderoppas en kindernevendienst

- Vanaf fase 2 is er weer mogelijkheid tot kinderoppas. Dit zal doorgaan in zaal 1, zoals anders. Er wordt aan de ouders gevraagd de kleinste kinderen in een box of speelkleed te zetten en niet rechtstreeks aan de oppas te overhandigen, zodat de afstand tussen de volwassenen gerespecteerd blijft. Kinderen kunnen zowel in fase 2 en 3 niet opgehaald worden uit de crèche om voor de zegen mee naar boven te worden genomen.
- In de dienst worden de kinderen niet naar voren geroepen voor een praatje met de kinderen. Als dit al plaats vindt, dan gewoon als ze op hun plaats zitten. Of zoals we nu doen, met een filmpje van de jeugdwerker of kindernevendienstleiding.
- De kindernevendienst kan plaats vinden in zaal 4. De kinderen wordt gevraagd in de kerkzaal ook de looproute aan te houden bij het naar buiten en binnen gaan.

3.2.5 andere zaken

- Alleen de paaskaars brandt en niet de kaarsen aan de zijkant.
- Vanaf 1 juli zullen ook weer de klokken luiden voor de kerkdienst.

3.3 uitnodigingsbeleid

Fase 1: juni 2020

- De mensen horen in de week voor 1 juli hoe een en ander is georganiseerd. Dit zal gaan via de website, en per brief voor de mensen die geen computer hebben.
- Mensen kunnen zich opgeven via een digitale tool of bellen.
- De mensen die geen computer hebben, wordt gevraagd dit via hun contactpersoon te doen.
- Bij het opgeven krijgen mensen een tijdstip te horen waarop ze gevraagd worden naar de kerk te komen bij fase 2 is dit 9u30, 9u40 en 9u50, om zo te voorkomen dat er teveel mensen tegelijk bij de ingang aankomen. Ook krijgen mensen dan informatie over de gang van zaken in de kerk.

Fase 2:juli 2020 (30 personen)

- In fase 2 (juli, 30 personen) vragen we aan mensen die de eerste keer geweest zijn, om zich niet direct terug aan te melden, om zo andere mensen een kans te geven.
- De diaken verwelkomt de mensen bij de ingang, maar zal geen nieuwsbrief uitdelen. De nieuwsbrief kan door de mensen zelf van een stapel gepakt worden.
- De diaken zal de bekende RIVM-vragen stellen: bent u verkouden, hebt u koorts... etc. Hiervoor is een vragenlijst opgesteld. Bij een 'ja', kan de kerkganger de kerk niet betreden. Ook houdt de diaken bij of de mensen zich aangemeld hebben. Als er nog plaats is, kunnen mensen die spontaan komen, nog een plaats krijgen. Deze gegevens worden genoteerd, zodat per zondag bekend is wie er in de kerkdienst is geweest. Dit i.v.m. een mogelijk contactonderzoek als 1 van de bezoekers ziek wordt. Deze gegevens worden 3 weken bewaard en daarna vernietigd.

Fase 3: augustus 2020 (100 personen)

- Afhankelijk van de ervaringen met 30 personen, wordt het gebruikersplan bijgestuurd.
- Het uitgangspunt is dat dezelfde afspraken van kracht blijven als in fase 2.

- Het verschil is dat er nu geen 30, maar 100 mensen worden toegelaten en dat bij het uitgaan van de kerk beide trappen worden gebruikt.

Fase 4: beperkingen worden landelijke opgeheven

3.3.1 ouderen en kwetsbare mensen

Het is in fase 2 nog niet mogelijk ouderen op te halen met de ophaaldienst. Voor degene die zelfstandig kunnen komen, is het mogelijk gebruik te maken van de lift. Hier mogen per keer alleen mensen van 1 huishouden in plaats nemen.

Vanaf fase 3 zal, afhankelijk van landelijke ontwikkelingen, overwogen worden of de ophaaldienst terug opgestart kan worden.

Vanaf fase 4 is de situatie weer normaal, zonder beperkingen.

3.4 taakomschrijvingen

3.4.1 coördinatoren

- Coördinatoren zijn de 2 diakenen, de 2e ouderling en iemand van de werkgroep.
- Ze zijn herkenbaar aan hun fluorescerende hesje.
- Er staat 1 coördinator bij de ingang, de diaken. Deze verwelkomt de mensen, en stelt de vragen zoals hierboven beschreven.
- Het desinfectiepompje wordt bediend door deze coördinator, zodat niet iedereen met zijn handen daar aan moet komen.
- Ook wijst die de weg naar de kerkzaal en vraagt de mensen de voetstappen en pijlen te volgen, en hun jas mee te nemen naar hun zitplaats.
- In de hal boven staat coördinator twee die de mensen doorverwijst naar de kerkzaal en hen zegt op welke stoelen ze mogen gaan zitten.
- De stoelen zijn genummerd, en dit zal ook te zien zijn op een plattegrond.
- Coördinator drie staat achter in de kerkzaal en helpt mensen met de route door de kerk, en het vinden van hun plaats als dit nodig is.
- Na de kerkdienst zal deze aangeven wie er de kerkzaal mag verlaten, met het afroepen van de nummers van de zitplaatsen.
- Coördinator vier staat beneden bij de lift, en verwelkomt de mensen zoals coördinator 1 en stelt dezelfde vragen en zorgt voor de handenontsmetting.

3.4.2 kerkenraad, diaconie en voorganger

- Het consistoriegebed vindt plaats in zaal 1 met dominee en ouderling van dienst.
- Diaken 1 en 2 en ouderling 2 zijn als coördinator in de kerkzaal.
- De handdruk is vervangen door een lichte buiging met het hoofd.
- Er zijn gereserveerde plaatsen voor de ambtsdragers.

3.4.3 techniek

De techniek zit op hun eigen plaats en houden daar 1m50 afstand. Zij ontsmetten hun apparatuur na gebruik.

3.4.4 muzikanten

De muzikanten en voorzangers hebben een zitplaats op het podium, waar vandaan zij ook zingen/musiceren, zodat ze niet heen en weer hoeven te wandelen.

3.5 tijdschema

wanneer	wat	wie
zondag 9:00	deuren van het gebouw open Ramen in kerkzaal open zetten om te ventileren	koster
	Toiletten reinigen Deurklinken, statafels met handalcohol erop en trapleuning reinigen	koster coördinatoren
9:20u	coördinatoren aanwezig	coördinatoren
9:20u	techniek aanwezig	
9:20u	muziekteam aanwezig	
9:30u	Eerste kerkleden arriveren	
10:00u	Start dienst	
11u15	Afsluiting kerkdienst	
	reinigen mengtafel, microfoons, laptop	techniekteam
	Trapleuning, statafels, liftknopjes	coördinatoren
	Ramen in kerzaal sluiten, kerk afsluiten	koster
woensdag	reinigen: - stoelen en tafels - toiletten en deurklinken reinigen	schoonmaakster

4 besluitvorming en communicatie

4.1 besluitvorming

Dit gebruiksplan is digitaal goedgekeurd door de kerkenraad en vastgesteld in de kerkenraadsvergadering van 7 juli 2020

4.2 communicatie

- Tussen kerkgangers dient anderhalve meter afstand gewaarborgd te worden.
- Huisgenoten mogen bij elkaar zitten.
- Volg de aangewezen looproutes.
- Gemeentezang is vooralsnog helaas niet toegestaan.
- Volg de aanwijzingen op van coördinatoren.
- Geen ontmoeting en consumptie na afloop.
- Het bezoek aan het toilet in de kerk tot een minimum beperken.

voor wie communicatiemiddel	volwassen leden	70+ leden en andere kwetsbare leden	gasten (niet-leden)	College van kerkrentmeesters	kerkenraad
gebruiksplan website, intranet, papier				x	x
uitnodigingen info e-mail, website, brief	x	x			
centraal contactadres voor vragen per e-mail, telefoon, (whats)app en aanmelden dienst	x	x	x		x
Fact-sheets wat en hoe diensten	x	x	x		
persbericht in lokale media of en hoe gasten welkom zijn	?		x		
informatiebronnen kerkverband www.protestantsekerk.nl/corona / wekelijkse nieuwsbrief Protestantse Kerk etc.				x	x

5 overige bijeenkomsten, vergaderingen en bezoekwerk

5.1 overige bijeenkomsten en vergaderingen

De zalen kunnen gebruikt worden met het maximaal aantal mensen zoals hierboven beschreven. Ook verhuur is mogelijk, mits men zich conformeert aan dit gebruikersplan. Er zal geen koffie of thee geschonken worden bij vergaderingen, mensen kunnen zelf hun drinken meenemen of zelf koffie of thee pakken in een papieren beker uit de automaat. Een vergadering kan eventueel ook doorgaan in de kerkzaal.

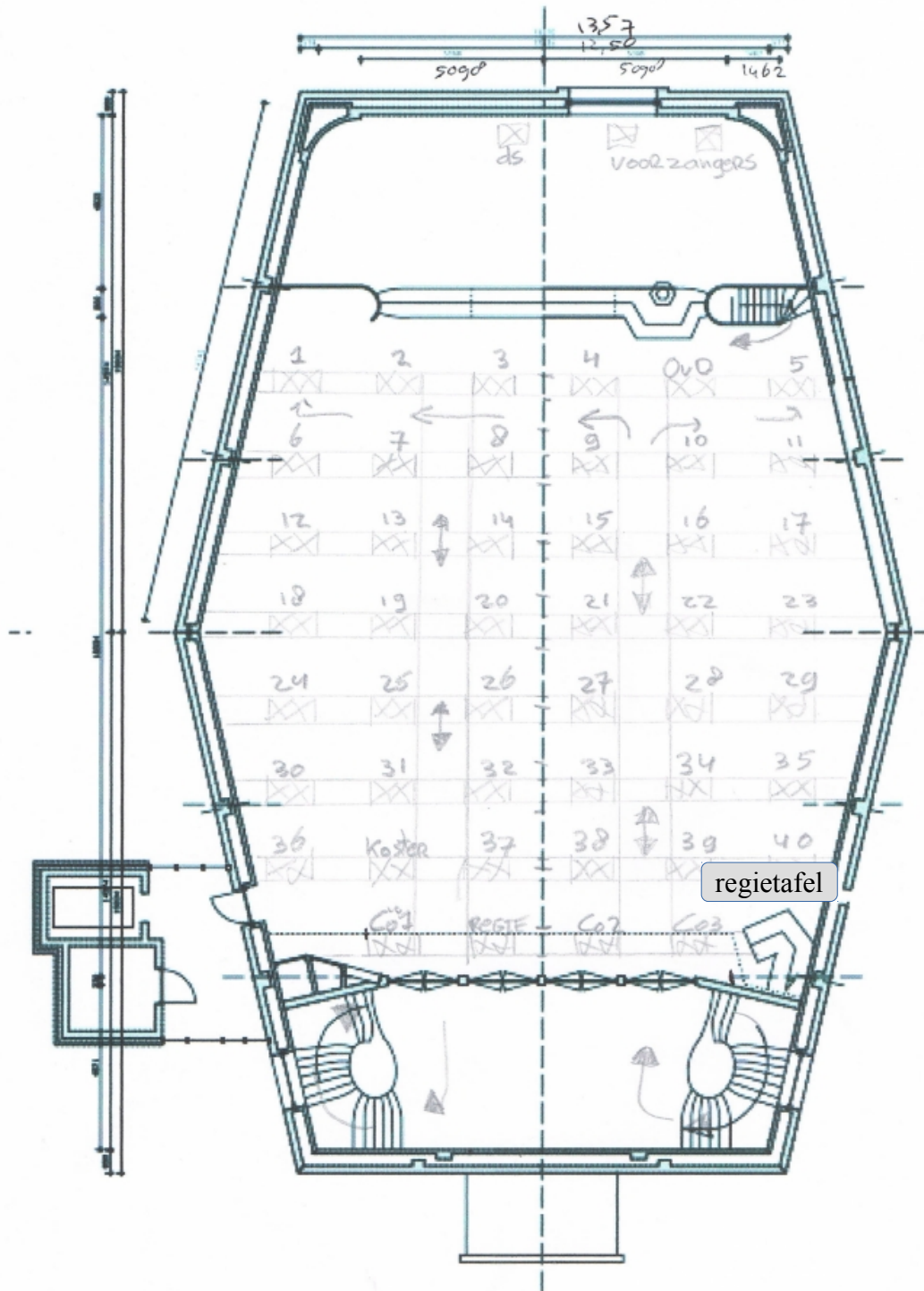
Het kerkelijk bureau zal vanaf 1 juli weer toegankelijk zijn voor bezoekers volgens de reguliere openingstijden, met inachtneming van de 1,5m afspraken. Bezoek aan het kerkelijk bureau alleen als het niet telefonisch of per mail afgehandeld kan worden. Er zal een lijn in het kerkelijke bureau komen, tot hoever de bezoekers mogen komen. Mensen worden geacht bij het binnenkomen in de kerk hun handen te ontsmetten. Bij klachten wordt gevraagd aan bezoekers om niet te komen.

(NB. het kerkelijk bureau is in juli gesloten i.v.m. vakantie van de administrateur)

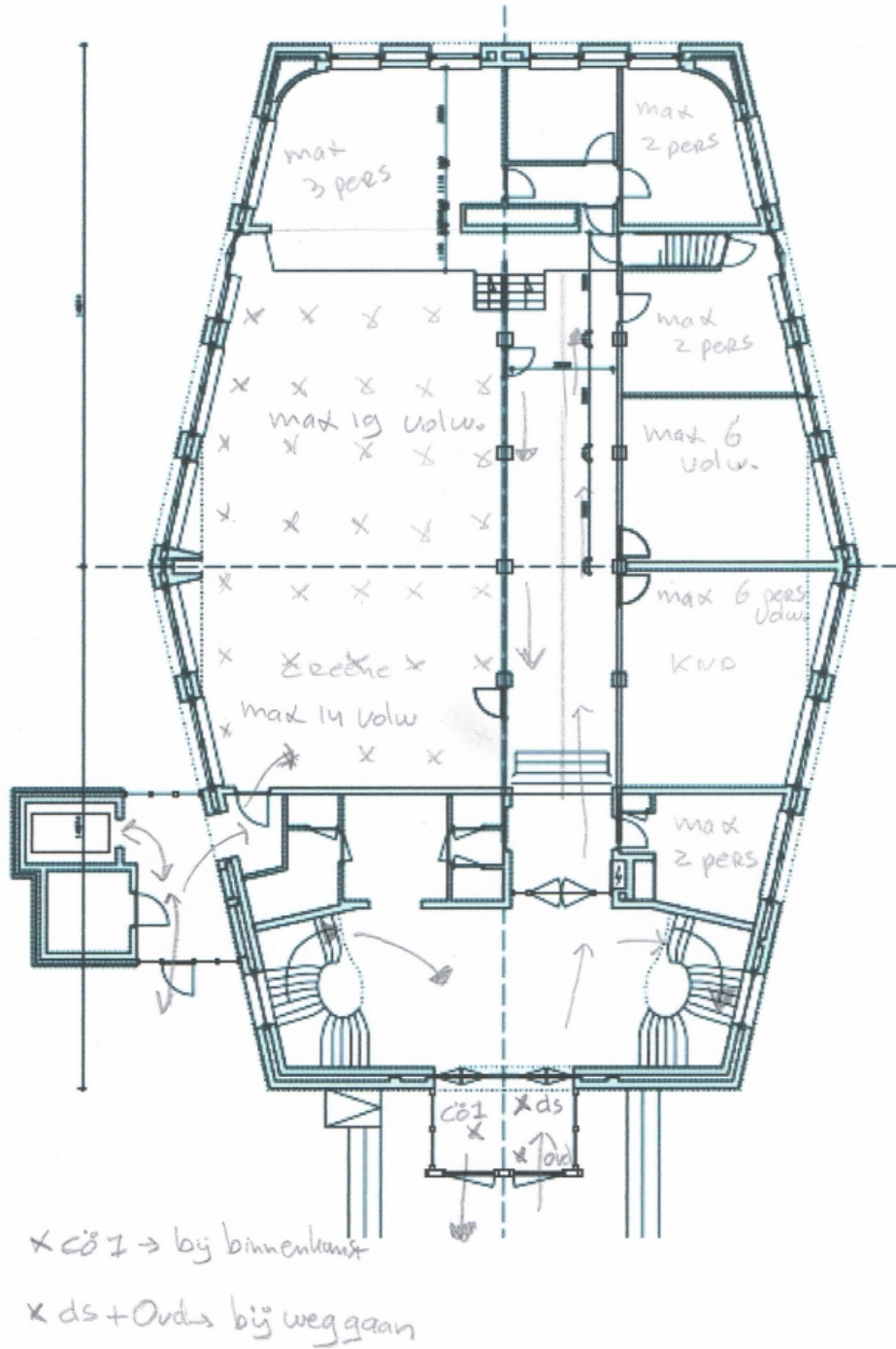
5.2 bezoekwerk

Het bezoekwerk wordt gedaan met inachtneming van de regels van het RIVM. Zowel de bezoeker als de bezochte, als ook de huisgenoten mogen geen klachten hebben die kunnen wijzen op corona. Er worden geen handen geschud, er wordt 1m50 afstand gehouden. Er kan gebruikt gemaakt worden van een zaal van de kerk om het bezoek door te laten gaan.

Bijlage 1: Plattegrond looproutes kerkzaal



Bijlage 2: Plattegrond looproute begane grond



Bijlage 3: Vragenlijst aan gemeenteleden bij binnenkomst

Geacht gemeentelid en bezoeker van deze kerk,

In verband met het zoveel mogelijk beperken van de verdere verspreiding van het coronavirus, willen wij u vriendelijk vragen om het gebouw niet te betreden wanneer u last heeft van één van de volgende verschijnselen:

- Koortsig gevoel en/of koorts $> 38^{\circ}$ C
- Verkoudheidsklachten
- Hoesten en/of keelpijn
- Kortademigheid
- Diarree
- Gevoel van buikgriep
- Smaak- en/of reukverlies
- Een huisgenoot die gedurende de afgelopen 14 dagen één van bovenstaande genoemde klachten heeft gehad

Neemt u a.u.b. uw verantwoordelijkheid en denk om uw eigen gezondheid én die van anderen. Wanneer u één van bovenstaande klachten heeft, neem dan ook contact op met uw huisarts of de GGD.

Bijlage 4: Brief aan gemeenteleden die zich hebben aangemeld

Aan de gemeenteleden die zich via de website hebben aangemeld om aanwezig te willen zijn bij een eredienst in de Goede Herderkerk.

Fijn om u weer te mogen begroeten!

Om verspreiding van het coronavirus te voorkomen en alles zo veilig en verantwoord mogelijk te laten verlopen willen we het volgende aan u doorgeven:

Blijf thuis bij verkoudheidsklachten zoals neusverkoudheid, loopneus, niezen, keelpijn, hoesten, benauwdheid, reuk en/of smaakverlies, verhoging tot 38 graden of koorts.

Heeft u een huisgenoot die gedurende de afgelopen 14 dagen één van bovenstaande genoemde klachten heeft gehad, blijf dan ook thuis.

Bij binnenkomst in de kerk zal u nogmaals gevraagd worden of u een van deze klachten heeft en zal gecontroleerd worden of u heeft gereserveerd.

- ✓ Was uw handen voordat u naar de kerk komt.
- ✓ Bij de ingang van de kerk krijgt u de gelegenheid om uw handen te ontsmetten.
- ✓ Maak geen gebruik van het toilet in de kerk, tenzij het niet anders kan.
- ✓ Ontsmet dan voor en na gebruik uw handen bij de tafel die bij het toilet staat.
- ✓ De lift kunt u gebruiken, maar alleen mensen van hetzelfde huishouden mogen tegelijkertijd in de lift.
- ✓ Neem uw jas mee naar uw zitplaats.
- ✓ Volg de aanwijzingen van de coördinatoren die te herkennen zijn aan de gele hesjes.
- ✓ Volg de looprichting.
- ✓ U krijgt van een van de coördinatoren een zitplaats toegewezen.
- ✓ De stoelen staan per twee opgesteld: mensen uit een gezin kunnen daar samen plaatsnemen.
- ✓ Bent u met meer dan twee personen, dan krijgt u meerdere plaatsen aangewezen.
- ✓ Er mogen geen stoelen verzet worden.
- ✓ Komt u alleen, dan blijft de stoel naast u leeg.
- ✓ Er mag door u niet gezongen worden, maar alleen door een of twee voorzangers.
- ✓ Na de dienst verlaat u op aanwijzing van een van de coördinatoren de kerkzaal.
- ✓ Bij de uitgang boven staan mandjes voor de collecten, maar betaal per voorkeur met de givt-app. of via een overschrijving.
- ✓ Bij de uitgang beneden staan de voorganger en de ouderling van dienst, zodat u elkaar kunt groeten. Respecteer ook hier de 1,5 meter afstand zoals aangegeven met de lijnen.

Om andere gemeenteleden ook de kans te geven bij een eredienst aanwezig te kunnen zijn willen we u vragen een volgende reservering even uit te stellen.

Zaterdags kunt u via het reserveringssysteem altijd nog kijken of er plaatsen beschikbaar zijn.

Wij danken u voor uw begrip en uw medewerking.

Van onze kant doen we er alles aan om de besmettingskans zo laag mogelijk te houden.

Graag tot ziens in de eredienst van komende zondag!

Bijlage 5: Samenvatting reserveringen

Om er voor te zorgen dat we niet over het maximale aantal mensen komen, volgt hieronder de volgende samenvatting:

- Medewerkers tellen niet mee voor het aantal van 30 en 100 mensen.
 - 4 coördinatoren
 - 1 voorganger (gaat niet in de zaal zitten)
 - 1 ouderling van dienst
 - 1 organist
 - 1 koster
 - 1 lector
 - 2 regie
 - 2 leiding nevendienst
 - 2 voorzangers (gaan gelijk op liturgisch centrum zitten)
- Alle medewerkers die in de zaal zitten mogen een partner meenemen (voor de stoel naast hen). Deze mensen hoeven niet te reserveren.
 - 4 coördinatoren
 - 1 ouderling van dienst
 - 1 koster
 - 1 lector
 - 2 nevendienst
- Voor de partner van de voorganger wordt ook een stoel gereserveerd (incl de stoel er naast). De voorganger mag dus twee mensen “meenemen”.
- Alle boven genoemde personen gaan zitten op de aangewezen plek
- Het totaal te reserveren plaatsen is dan:
 - Bij 30 aanwezigen: 30 reserveringen (+ medewerkers en partners)
 - Bij 100 aanwezigen: 89 reserveringen (+ medewerkers en partners)

Infographic: voorschriften i.v.m. voorkomen besmettingen



**Protestantse gemeente
te Terneuzen**

Protestantse Gemeente te Terneuzen
Koninginnelaan 4, 4532 BR Terneuzen.
0115-694114 Kerkbureau.pgt@zeelandnet.nl

In verband met het zoveel mogelijk beperken van het risico op besmetting met het coronavirus, hanteren we de volgende richtlijnen

Houd 1,5m afstand



Alleen de voorganger
of voorzanger(s) zingen



Heeft u geen zakdoek,
hoest dan in uw elleboog



Was uw handen regelmatig



Blijf thuis als u ziek bent



Infographic: gebruik van de lift



Protestantse gemeente
te Terneuzen

Protestantse Gemeente te Terneuzen
Koninginnelaan 4, 4532 BR Terneuzen.
0115-694114 Kerkbureau.pg@zeelandnet.nl

Gebruik lift

**Maximaal één persoon per keer,
(tenzij u huisgenoten bent)**